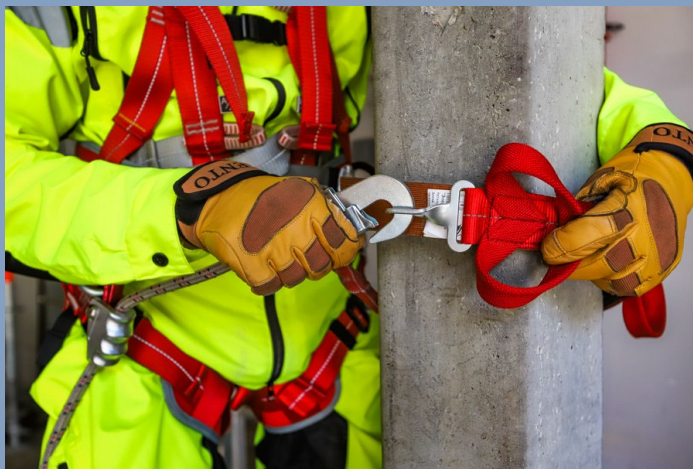


Памятка «Безопасное проведение работ на высоте»



2023 год

Данная памятка дает обзорную информацию о принципах защиты от падения. Он может не содержать многих важных инструкций относительно использования конкретных СИЗП.

Всем работникам — пользователям средств защиты от падения необходимо пройти специализированное обучение, а также внимательно ознакомиться со всеми инструкциями.

Несоблюдение инструкций по применению СИЗП может привести к серьезным травмам и гибели.

ОБЯЗАННОСТИ РАБОТОДАТЕЛЯ И РАБОТНИКА

РАБОТОДАТЕЛЬ

- Анализирует и оценивает риски.
- Обеспечивает работника СИЗП.
- Обеспечивает проверку СИЗП на пригодность и соответствие требованиям законодательства.
- Обеспечивает обучение по использованию СИЗП.
- Решает, какое СИЗП выбрать, как его использовать, как обеспечивать хранение и уход.
- Отвечает за проведение периодической проверки СИЗП, а также ведение регистрационной ведомости.

РАБОТНИК

- Передает информацию руководству об использовании СИЗП.
- Использует выданное СИЗП.
- Перед каждым использованием осматривает СИЗП на предмет повреждений.
- Следует инструкциям производителя СИЗП.
- Использует знания, полученные при обучении по СИЗП.



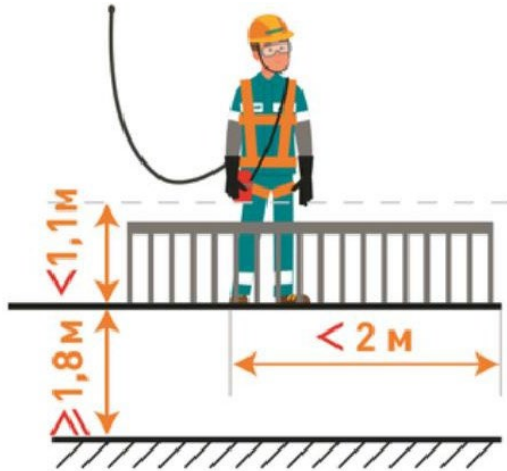
Для обеспечения максимальной безопасности работ на высоте соблюдайте:

- **Меры предосторожности.** Перед использованием СИЗП необходимо внимательно ознакомиться со всеми прилагаемыми инструкциями и предупреждениями.
- **Осмотр.** Все снаряжение для защиты от падения необходимо осматривать перед каждым использованием.
- **Обучение.** Все работники подрядных организаций, занятых при проведении работ на высоте, должны пройти обучение и тестирование.
- **Планирование спасения.** Жизненно важно свести к минимуму время между срывом работника и его спасением.
- **Правильный выбор средств защиты.** В случае сомнений относительно выбора СИЗП обратитесь к специалистам службы ОТ, ПБ и ООС.
- **Совместимость компонентов страховочной системы.** Необходимо использовать только полностью совместимые между собой компоненты страховочной системы.
- **Действия после падения.** После падения все компоненты страховочной системы (анкерное устройство, привязь, строп или блокирующее устройство) должны быть изъяты из эксплуатации. Механические (не текстильные) СИЗП могут быть возвращены в работу после осмотра специалистами авторизованного сервисного центра.

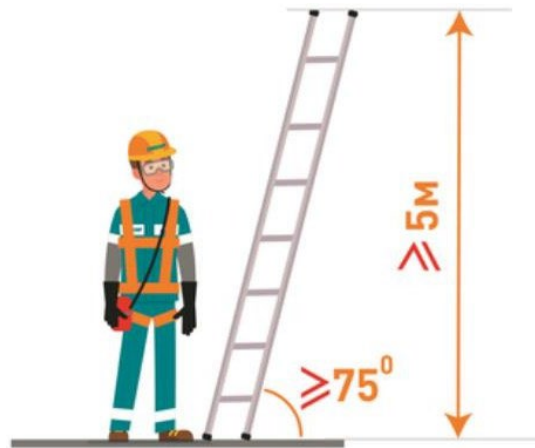


Что такое работа на высоте

1. Работы, которые сопряжены с высоким риском серьезного травмирования работников



Работа на высоте 1,8 м и более с ограждением ниже 1,1 м и на расстоянии менее 2 м от перепада высот



Спуск/подъем по лестницам длиной 5 м и более, установленных под углом 75 градусов и более



Работа, которая проводится над машинами или механизмами, поверхностью жидкости или сыпучих мелкодисперсных материалов, выступающими предметами

2. Работы, которые сопряжены с иным риском травмирования работников

Работа при наличии иных перепадов по высоте



Требования при проведении работ на высоте

1. Требования законодательства РФ:

- правила по охране труда при работе на высоте (утв. Приказом Минтруда России от 16.11.2020 № 782н)
- ГОСТ Р 12.3.050-2017 Работы на высоте. Правила безопасности
- иные правила по охране труда, описывающие порядок безопасного проведения работ на высоте; государственные стандарты, устанавливающие требования к средствам безопасности



2. Требования Предприятия:

- Инструкция по безопасному выполнению работ на высоте

Ключевые правила безопасности:



Запрещается проведение работ повышенной опасности без наряда-допуска.



Запрещается работа на высоте без применения средств коллективной защиты, принятых Предприятием, и средств индивидуальной защиты от падения



Примерная система организации работ на высоте

Обучение работников,
Медицинский осмотр



Отработка навыков на учебных полигонах
Проверка знаний работников



Стажировка



Определение распорядительными документами
ответственных лиц за организацию безопасного
производства работ на высоте



Разработка плана производства работ на
высоте/технологических карт +
Планов мероприятий при АС и при ПСР



Разработка нарядов-допусков для производства
работ на высоте и инструктирование



Приемка средств подмащивания (при их
монтаже)

при работе на высоте

75

Приложение № 3
Рекомендуемый образец

НАРЯД-ДОПУСК № _____ на производство работ на высоте

Организация: _____

Подразделение: _____

Выдан «__» _____ 20__ года

Действителен до «__» _____ 20__ года

Ответственному
руководителю работ _____

(фамилия, инициалы)

Ответственному
исполнителю работ: _____

(фамилия, инициалы)

На выполнение работ: _____

Состав исполнителей работ (члены бригады):

Фамилия, имя, отчество (при наличии)	С условиями работ ознакомил, инструктаж провел (подпись)	С условиями работ ознакомлен (подпись)

Место выполнения работ: _____

Содержание работ: _____

Условия проведения работ: _____

Опасные и вредные производственные
факторы, которые действуют
или могут возникнуть в местах
выполнения работ: _____

Начало работ: ____ час ____ мин «__» _____ 20__ г.

Окончание работ: ____ час ____ мин «__» _____ 20__ г.

© Оформление: ЗАО НТЦ ПБ, 2015



Какие опасности возникают при проведении работ на высоте и как снижать их риск



падение человека с высоты при наличии перепада высот



- Устройство защитного ограждения и стационарных площадок обслуживания
- Применение средств подмащивания и рабочего оборудования
- Применение страховочных и удерживающих систем, а также систем канатного доступа



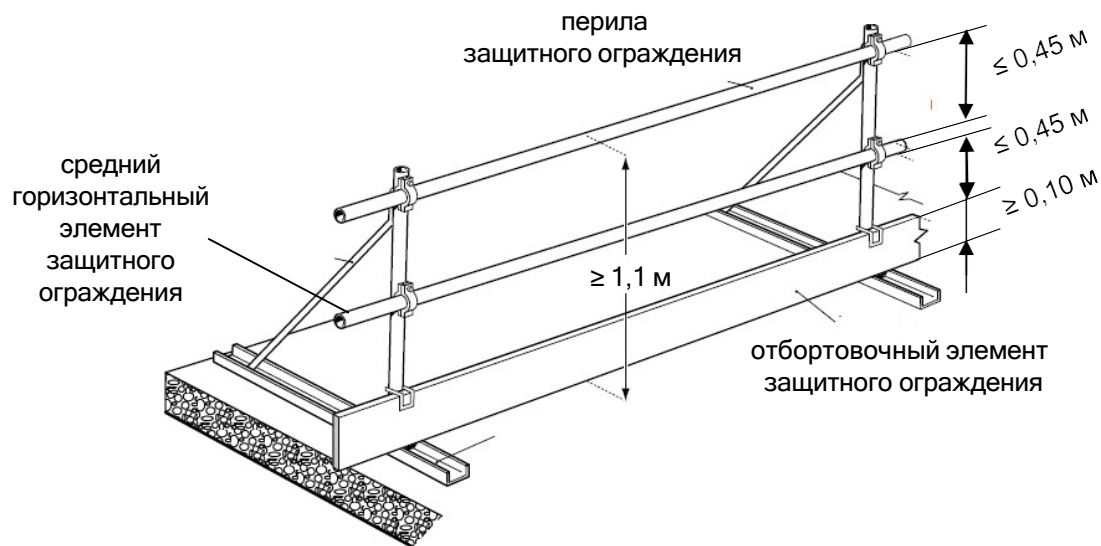
падение предметов с высоты на человека



- Мероприятия, предотвращающие падение предметов с высоты на человека



Как организовать работу с применением лесов и вышек-тур? Какое защитное ограждение настила обеспечит безопасность?



- при монтаже/демонтаже средств подмащивания подъем/спуск элементов должен исключать их падение;
- средства подмащивания должны быть изготовлены по проектам или типовым схемам из руководств (инструкций) по эксплуатации изготовителя;
- ограждение должно быть рассчитано на прочность и устойчивость к действию горизонтальной сосредоточенной нагрузки не менее 700 Н (70 кгс), приложенной в любой точке по высоте ограждения в середине пролета; настил должен выдерживать нагрузку размещаемых материалов/оборудования и людей; эл-ты не должны содержать дефекты;
- нахождение работников на перемещаемых лесах/вышках-турах не допускается, вертикальное перемещение осуществляется через люки внутри настила;
- во время демонтажных работ, работник не должен находиться на демонтируемых конструкциях, открытые проемы должны немедленно ограждаться/закрываться;

Применение неинвентарных конструкций лесов допускается в исключительных случаях и их сооружение должно производиться по индивидуальному проекту с расчетами всех основных элементов на прочность, а лесов в целом - на устойчивость.



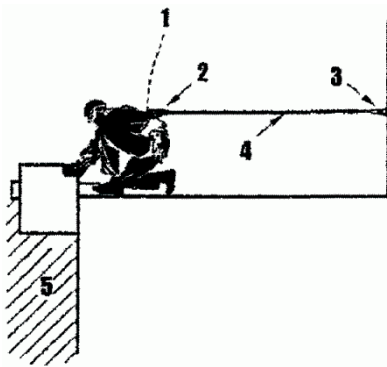
Какие еще способы подъема работника на высоту и проведения работ на высоте существуют



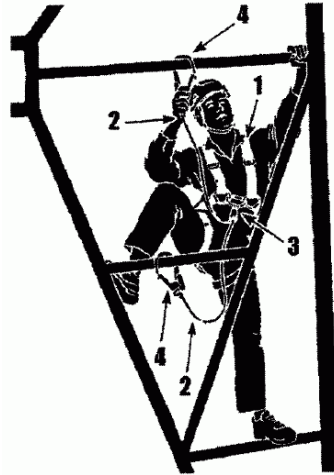
- Применение страховочной системы при эксплуатации люльки обязательно
- Нахождение в люльке более двух работников запрещается
- Эксплуатация подъемников осуществляется в соответствии с требованиями технической документации на оборудование



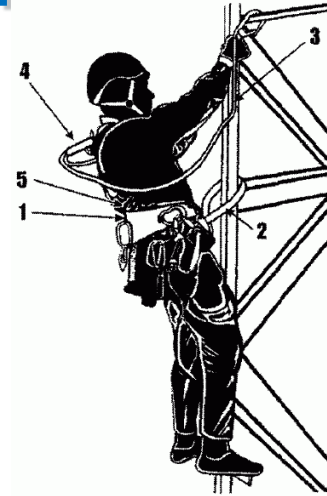
Какие системы обеспечения безопасности с применением СИЗ для работы на высоте могут применяться?



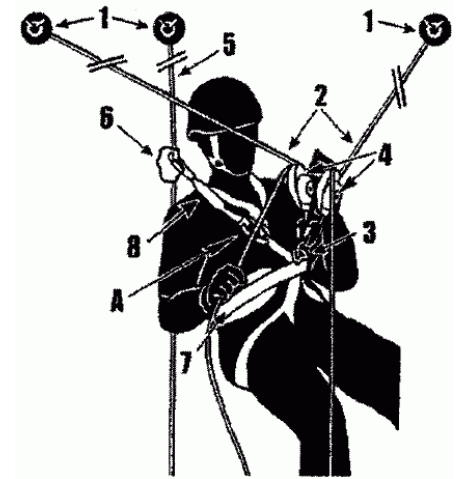
Удерживающая система



Страховочная система



Система позиционирования



Система канатного доступа

Запас по высоте



Обеспечение непрерывной страховки



- Конструкция, к которой осуществляется крепление системы, должна выдерживать динамическую нагрузку человека в момент падения
- При отсутствии подходящих точек на конструкциях для крепления применяются анкерные линии, анкерные петли или блокирующие устройства

Работник должен быть всегда присоединен к канатам анкерной линии обеих систем (системы канатного доступа и страховочной системы). Подсоединение должно проводиться без какой-либо слабину в канате анкерной линии или соединительных стропах.



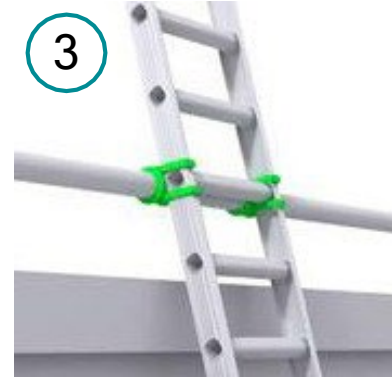
Как проводить работу с применением лестниц и стремянок?



наиболее безопасный угол установки лестницы - 75 градусов (соотношение 1:4)



используйте правило «три точки опоры»



верхние концы лестниц, снабжаются специальными крючками-захватами (защита от ветра или случайных толчков), используйте крепление лестниц



ЧТО НЕ ТАК?



Лестница должна устанавливаться на ровную поверхность.

При нижних концах лестницы:

- При работе на гладких поверхностях - башмаки из резины/нескользящего материала
- При работе на земле - острые наконечники

НЕ ДОПУСКАЕТСЯ:

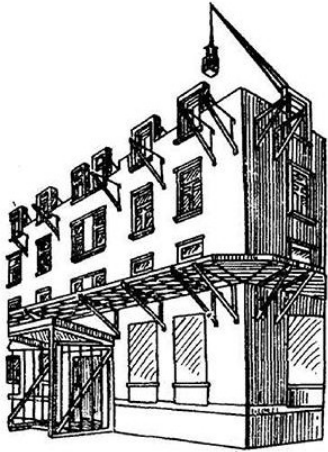
- работать с двух верхних ступенек стремянок, не имеющих перил или упоров;
- находиться на ступеньках приставной лестницы или стремянки более чем одному человеку;
- поднимать и опускать груз по приставной лестнице и оставлять на ней инструмент;
- устанавливать приставные лестницы под углом более 75° без дополнительного крепления их в верхней части
- применять неиспытанные лестницы (деревянные - 1 раз в 6 месяцев, металлические - 1 раз в 12 месяцев)



применяйте стремянки с площадками с защитным ограждением



Что нужно предпринять, чтобы исключить падение предметов на работников и третьих лиц с высоты



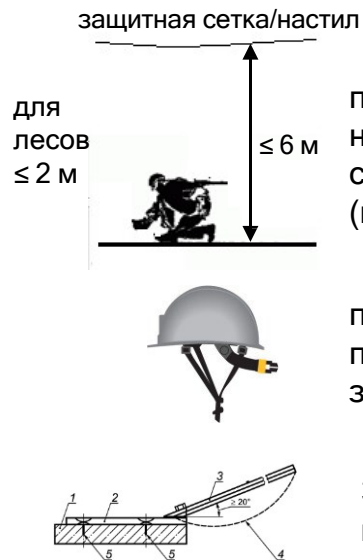
защитные козырьки



защитно-улавливающие сетки (ЗУС)



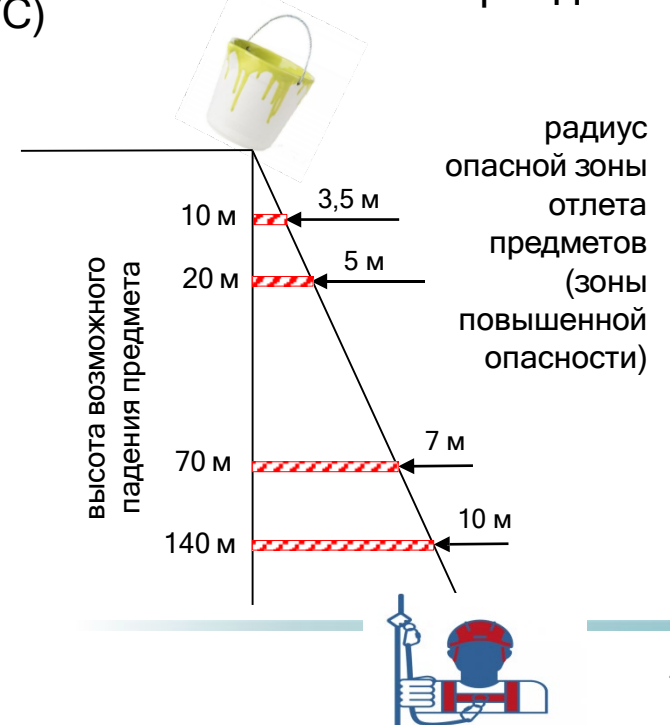
сигнальное ограждение



при совмещении работ по одной вертикали нижерасположенные места должны быть оборудованы соответствующими защитными устройствами (настилами, сетками, козырьками)

проведение работ на высоте и нахождение в зоне производства работ на высоте допускается только в защитной каске с подбородочным ремнем

ЗУС должны выдерживать динамическую нагрузку падающего с высоты 7 м груза (мешок с песком) массой 100 кг



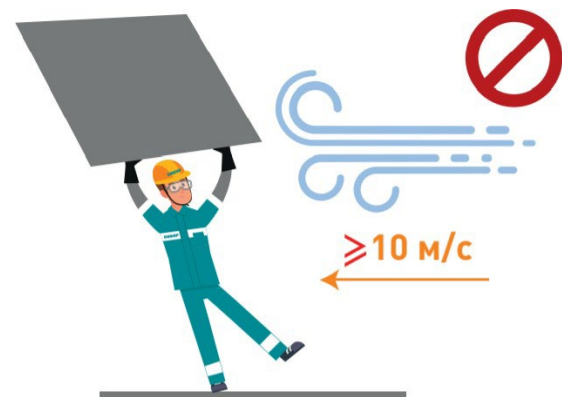
Когда проводить работы на высоте нельзя из-за погодных условий?



В открытых местах при скорости воздушного потока (ветра) 15 м/с и более



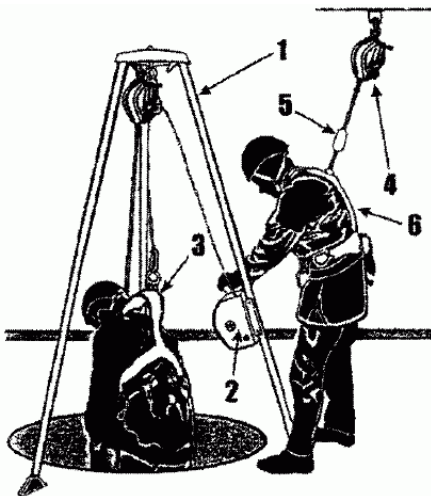
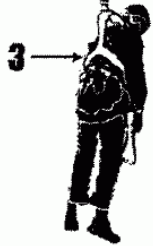
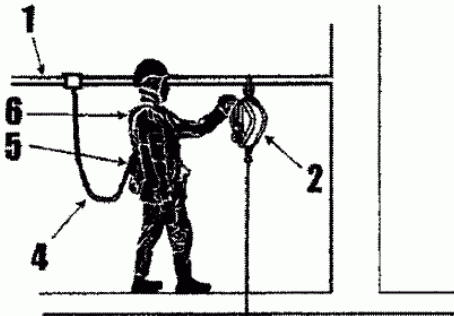
При грозе или тумане, исключающих видимость в пределах фронта работ, а также при гололеде с обледенелых конструкций и в случаях нарастания стенки гололеда на проводах, оборудовании, инженерных конструкциях (в том числе опорах линий электропередачи), деревьях



При монтаже/демонтаже конструкций с большой парусностью при скорости ветра 10 м/с и более



Обеспечение готовности к нештатным ситуациям



Возможные нештатные ситуации:

- Необходимость эвакуации работника, оставшегося в страховочной системе после остановки падения
- Необходимость оказания первой помощи пострадавшему
- Необходимость эвакуации работников (аварийная ситуация, пожар)

Что необходимо подготовить?

- анкерные устройства, резервные удерживающие системы, системы позиционирования, системы доступа и (или) страховочные системы,
- средства подъема/спуска (лебедки, блоки, спасательные подъемные устройства, устройства с ручным или автоматическим спуском, подъемники)
- аптечка для оказания первой помощи, носилки, шины, средства иммобилизации

Что нужно контролировать во время подготовки и выполнения работ?

- предотвращение загромождения путей подхода к рабочим местам и выхода от них
- леса должны быть оборудованы лестницами или трапами для подъема и спуска людей, расположенными на расстоянии не более 40 м друг от друга; на лесах длиной менее 40 м устанавливается не менее двух лестниц или трапов.



Алгоритм управления рисками, связанных с необходимостью проведения работ на высоте

Вы можете **ИЗБЕЖАТЬ** проведение работ на высоте? Если **НЕТ**, нужно **ПРЕДОТВРАТИТЬ**

Вы можете **ПРЕДОТВРАТИТЬ** возможное падение? Если **НЕТ**, нужно **СОКРАТИТЬ/СНИЗИТЬ**

Вы можете **СОКРАТИТЬ/СНИЗИТЬ** расстояние и/или последствия падения?

Использование лестниц и стремянок

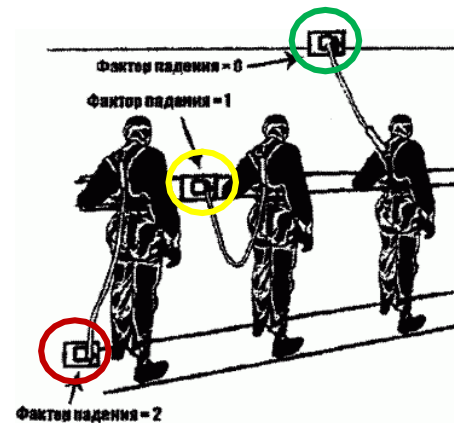
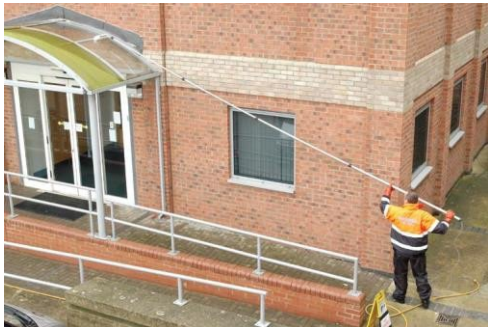
Осуществляйте работу с нулевого уровня, если это возможно.

При проведении работ на высоте используйте: Защитное ограждение, подъемное оборудование (мобильные подъемные платформы, люльки), средства подмащивания, удерживающие системы (ограничение приближения работника к перепаду высот)

Если риск падения человека сохраняется, сократите расстояние/или снизьте последствия падения. Примените страховочную систему с расположением точки крепления выше человека.

Для задач с низким уровнем риска и короткой продолжительностью может быть разумным и практичным вариантом. **Важно:**

- Использовать испытанную лестницу/стремянку подходящего типа
- Правильно устанавливать перед производством работ
- Осуществлять работы в соответствии с требованиями безопасности
- Обеспечивать страхующее лицо
- Правило трех точек опоры



НА КАЖДОМ ЭТАПЕ НЕОБХОДИМО ОТДАВАТЬ ПРИОРИТЕТ СРЕДСТВАМ КОЛЛЕКТИВНОЙ ЗАЩИТЫ ПЕРЕД СРЕДСТВАМИ ИНДИВИДУАЛЬНОЙ ЗАЩИТЫ



И помните,
соблюдение требований охраны труда не стоит ничего,
несоблюдение может стоить жизни!

БЕЗОПАСНОЙ ВАМ РАБОТЫ!

